



# European Project: “Becoming Aware of Disability: Developing a Curriculum Based on Cognitive Evolution in Higher Education”

FEASIBILITY AND ANALYSIS REPORT ON THE MEASUREMENT OF THE PERCEPTION AND AWARENESS REGARDING DISABILITY AND DISABILITY RIGHTS IN HIGHER EDUCATION  
INTELLECTUAL OUTPUT 1



UNIVERSITY OF GAZIANTEP  
UNIVERSITY OF ULUDAG  
UNIVERSITY OF THESSALY  
UNIVERSITY OF AHE  
PROJECT SURVEY GENERAL RESULT REPORT  
2019-1-TR01-KA203-074191 | JANUARY, 2021



Co-funded by the  
Erasmus+ Programme  
of the European Union

## Table of Contents

<b>1. <u>Introduction</u></b> .....	
<b>2. <u>Survey</u></b> .....	
<b>2.1 <u>Demographic Data</u></b> .....	
<b>2.2 <u>Data and Analysis of Awareness Level on Disabled Persons and Their Rights</u></b> <b>(Engelli Bireyler ve Hakları Konusunda Farkındalık Düzeyine İlişkin Veriler ve</b> <b>Analizi)</b> .....	
<b>3. <u>Conclusions/ Recommendations</u></b> .....	
<b>4. <u>Tables / Graphics</u></b> .....	
<b>5. <u>References</u></b> .....	



## 1. Introduction

*“Engellileri engelsiz farketme: yükseköğretimde bilişsel değişim temelli müfredat oluşturma Projesi”* kapsamında yürütülen çeşitli faaliyetler ile engelli haklarına ilişkin bireylerin farkındalık ve bilinç düzeyinin yetersizliğinin ortaya çıkardığı sorunlara çözüm yolları üretmenin, öncelikli hedef olduğu belirtilebilir. Proje kapsamında sorumluluğumuz, engellilerin toplumsal yaşama katılımının önündeki düşünceye dair engelleri kaldırmak ve engelli insanların sahip olduğu potansiyeli ortaya çıkarmak üzere mevcut kaynakları ve bilimsel içerikteki tüm birikimleri bu konuya yönlendirmektir. Engellilerin; hukuksal haklarının farkında olarak, sağlıklı kalmaları, rehabilitasyon ve psikolojik destek hizmetlerinden yararlanmaları, eğitime engelsiz erişim sağlamaları ve yaşam kalitelerinin yükseltilmesinin yanı sıra engellilere yönelik istihdam olanakları ile hayatta başarılı olmalarını sağlayacak çalışmaların ve kamusal düzenlemelerin yapılması önemli görülmektedir.

Günümüzde pek çok ülkede, engelli bireylerin tüm yaşam alanlarında insan hakları temelinde toplumdaki diğer bireyler ile eşit yaşam koşullarına sahip olması, engelliler ile empati kurulması ile ayrımcılığa uğramadan kaliteli bir yaşam sürebilmesini sağlamaya yönelik anlayışın yerleşmesi üzerinde hassasiyetle durulan bir konudur. Zira, Engellilerin toplumla bütünleşmeleri sürecinde yaşamın pek çok alanına yayılan sorunları bulunmaktadır. Toplumdaki bireylerin engelliye tam olarak anlamaması, yaşadıkları hayat içinde onları fark etmemesi, görmezden gelmeleri, zaman zaman engellilerin de bu ön yargılardan etkilenerek toplum dışında kalma yönünde tercihte bulunmalarına neden olmaktadır. Bu durum da toplumda ayrışmalara yol açmaktadır.

Engellilerin en temel insani haklarına erişimlerinde, sadece fiziksel ve mekansal iyileştirmeler bugün artık yeterli görülmemektedir. Engellilerin haklarını sadece bu çerçevede sınırlamakla, sosyal yardım ve çeşitli muafiyetlere dayalı düzenlemeler içeren bir engelli yaklaşımı ile engellilerin toplum içerisinde mutlu ve başarılı bir yaşam sürdürmelerini sağlamak mümkün olmamaktadır. Engelli olmayan bireylerle engelli bireylerin birbirleriyle olan sosyal uyumunun ve iletişiminin güçlenmesini sağlamak, bir arada ve birbirini anlayarak yaşam sürmeleri önemli görülmektedir.



Bu çerçevede projenin ilk aşamasında yapılan anket uygulamasının öncelikli amacı da; yükseköğretim öğrencilerinin engelli haklarına ilişkin algı ve farkındalık düzeylerinin belirlenmesini sağlamaktır. Anket kapsamında hazırlanan sorular bu konuya cevap aramaktadır. Anket sorularına verilen cevaplar üzerinden yükseköğretim öğrencilerinin, engellilere yönelik farkındalık düzeyine ve empati yapabilme düzeylerine ilişkin veriler elde edilmiştir.

Anket sorularının hazırlanması öncesinde, tüm proje ortakları tarafından konuya ilişkin ayrıntılı literatür taraması yapılmıştır. Proje ekibi üyeleri akademik literatürde engelli bireyler ile ilgili yapılan akademik yayınlar ve araştırma raporları ve sonuçları hakkında bilgi sahibi olmuştur. Daha sonra engelli hakları ile ilgili yükseköğretim öğrencilerinin farkındalık düzeyinin ölçümüne yönelik olarak anket soruları hazırlanmıştır. Hazırlanan anket sorularına ilişkin ilk uygulama çalışması yapılmış, soruların anlaşılabilirlik düzeyi tespit edilmiştir. Proje ortağı Üniversitelerden proje ekibi, anket sorularına son halini vermek üzere kickoff toplantısında bir araya gelmiş (Şubat 2020) ve 16 sorudan oluşan **“Engelli Hakları Bilgi ve Bilinç Düzeyini Ölçme Anketi”** formu oluşturularak son hali verilmiştir.

Proje ortağı olan Yükseköğretim Kurumlarının öğrencilerine (Gaziantep Üniversitesi/Türkiye Bursa Uludağ Üniversitesi/Türkiye, Thessaly Üniversitesi/Yunanistan, Ahe Üniversitesi/Polonya Özelinde) uygulanan anketler, yükseköğretim öğrencilerinin engelli haklarına ilişkin değerlendirmelerini almak ve bilimsel düzeyde veriler elde etmek amacı ile yapılmıştır. Üniversite öğrencileri üzerinde ana kütleyi temsil edecek uygun örneklem aralığında uygulanan, **“Engelli Hakları Bilgi ve Bilinç Düzeyini Ölçme Anketi”** sonucunda elde edilen bulguların analizi çok yönlü yapılarak, projenin temel hipotezlerine uygunluğu yönünden de değerlendirilmiştir.

Proje kapsamında engelli haklarına ilişkin yükseköğretim öğrencilerinin bilinç düzeyinin ölçümüne yönelik hazırlanan anketler, proje ortağı yükseköğretim kurumlarının öğrencilerine 2020 yılı nisan ayından temmuz ayına kadar olan zaman aralığında uygulanmıştır. Elde edilen anket sonuçları ile projenin izleyen süreçteki yol haritasının belirlenmesi ve projenin bir diğer çıktısı olan eğitim müfredatının tasarımı ve geliştirilmesine ilişkin temel veriler elde edilmiştir.



## 2. Survey

Araştırmanın evreni, Proje ortağı olan Yükseköğretim Kurumları olan Gaziantep Üniversitesi/Türkiye, Bursa Uludağ Üniversitesi/Türkiye, Thessaly Üniversitesi/Yunanistan, Ahe Üniversitesi/Polonya olarak belirlenmiştir. Belirtilen Üniversitelerden gönüllülük esası ile 324 öğrenci ankete katılmıştır.

Örnekleme alanında yer alanların görüşlerini almak üzere hazırlanan anket formunda yer alması istenen sorular, proje kapsamında yapılan ilk ulus ötesi toplantıda (Şubat 2020’de) tartışılmış olup, bundan sonra ankete son hali verilmiştir. Anket, ilk pilot çalışma olarak, Gaziantep Üniversitesi Tıp Fakültesi ve Hukuk Fakültesinden 20 öğrenciye uygulanmış, soruların işlerliği görülmüş ve işlemeyen sorular çıkarılmıştır.

Anket soru formunda 16 soru yer almış ve cevaplar ağırlıklı olarak likert ölçeğinden yararlanılarak hazırlanmıştır. Ankette öğrencilerin engelli bireylere yönelik tutum, algı, tecrübe ve empati yapabilme düzeylerinin ölçümüne yönelik sorular sorulmuştur. Türkiye, Yunanistan ve Polonya’dan toplam 324 yükseköğretim öğrencisine anket uygulanmıştır. Öğrenciler ankete gönüllülük esasına dayalı katılım sağlamıştır. Uygulanan anket sonucunda elde edilen veriler SPSS paket programı ile frekans, faktör analizi ve ANOVA analizlerine tabi tutulmuştur.

### 2.1. Tanımlayıcı İstatistik Bilgiler

Üniversite öğrencilerinin engelli haklarına ilişkin bilinç düzeyini ölçme ve projenin çıktılarında olan engelli haklarına ilişkin müfredat oluşturma kapsamında veri toplamak amacı ile yapılan anket, 16 Sorudan oluşmaktadır. Anketin ilk bölümünde katılımcıların yaş, cinsiyet, okudukları şehrin nüfus büyüklüğü, herhangi bir engellilik durumu olup olmadığı, aylık bütçeleri ve Üniversitelerinin olanakları ile ilgili sorular sorulmuştur.

Daha sonra engelli bireyler ile ilgili ve engellilerin yaşamlarındaki zorluklara ilişkin farkındalık düzeylerini tespit etmek üzere sorular sorulmuştur.

Ankette yer alan her bir soruya verilen yanıtların istatistiksel olarak, aritmetik ortalamaları ve standart sapma değerleri frekans dağılımları, Tablo 1’de “*Soruların İstatistiksel Tanımlamaları*” başlığında sunulmuştur.



**Tablo 1: Soruların İstatistiki Tanımlamaları**

	Tanımlayıcı İstatistikler			
	N	Ortalama		Std. Sapma
	İstatistik	İstatistik	Std. Hata	İstatistik
Üniversite	324	3,145	,0701	1,2617
1-Cinsiyet	324	1,358	,0267	,4802
2-Yaş	324	2,111	,0175	,3148
4-Okuduğunuz şehrin nüfus büyüklüğü	324	3,380	,0782	1,4080
5-Herhangi bir Engel durumunuz var mı?	324	1,978	,0081	,1456
6-Ailenizde Engelli var mı?	160	1,738	,0349	,4414
7-Engellilik Durumunuz derecesi nedir?	94	2,628	,1210	1,1730
8-Günlük aktivitelerinizi yerine getirme yeterliliğiniz?	324	4,830	,0729	1,3116
9-Aylık Bütçenizin harcamalarınızı karşılama düzeyi	324	3,852	,0693	1,2478
11A-Üniversitemizin eğitim olanaklarından faydalanma durumunuz	324	3,991	,0759	1,3663
11B-Üniversitemizin meslek ve beceri geliştirme eğitimleri olanaklarından faydalanma durumunuz	324	3,077	,0818	1,4733
11C-Üniversitemizin öğrenci topluluklarının faaliyetlerinden faydalanma durumunuz	324	2,840	,0773	1,3918
11D-Üniversitemizin spor olanaklarından faydalanma durumunuz	324	2,469	,0810	1,4581
11E-Üniversitemizin bakım ve rehabilitasyon hizmeti olanaklarından faydalanma durumunuz	324	2,349	,0825	1,4843
11F-Üniversitemizin rehberlik, danışma hizmeti olanaklarından faydalanma durumunuz	324	2,429	,0815	1,4673
11G-Üniversitemizin sağlık hizmeti olanaklarından faydalanma durumunuz	324	3,151	,0791	1,4247
11H-Üniversitemizin kültürel faaliyetlerinden faydalanma durumunuz	324	2,843	,0813	1,4626
11I-Üniversitemiz eğitim müfredatında engelli haklarını içeren bir dersin olmasını yararlı görüyorum.	324	4,935	,0863	1,5536
11İ-Eğitim aldığım kurumun fiziksel olanakları engellilerin erişimi için uygun olduğunu düşünüyorum.	324	3,556	,0873	1,5718
12A-Toplumda engelli bireylerin varlığını kabul etmek önemlidir.	324	5,722	,0462	,8309
12B-Engellilerin kişisel yaşamlarıyla ilgili soru sormak onları anlamada yardımcı olmaz.	324	3,491	,0925	1,6646
12C-Engelli bireylerle empati kurmanın bilişsel dönüşümde önemli bir faktör olduğunu düşünüyorum.	324	5,377	,0546	,9829
12D-Engelli bireylerin ailelerinin özel bir bilgilendirme alması gerektiğini düşünüyorum.	323	5,105	,0741	1,3310
12E-İnsanlar, engellilerin neler hissettiğini anlamaya çalışmalıdır.	324	5,435	,0568	1,0224
12F-İnsanlar, duygularını anladıklarında engelliler kendilerini daha iyi hisseder.	324	4,975	,0739	1,3305
12G-Engelli ve engelli olmayan öğrencilerin bir arada eğitim almalarını yararlı görüyorum.	324	5,096	,0713	1,2834
12H-Engelli öğrencilerin mezuniyetleri sonrasında iş bulmada daha şanslı olduklarını düşünüyorum.	324	2,574	,0802	1,4437
12I-Engelli bireylerin yaşadığı zorlukların farkındayım.	324	5,028	,0676	1,2175
13-Engellilerin sağlık hakları hakkında bilgi sahibi misiniz?	321	1,801	,0223	,4002
14-Engellilerin hukuksal hakları hakkında bilgi sahibi misiniz?	320	1,759	,0239	,4281
15-Günlük hayatımda Engellilerin yaşamlarını kolaylaştırıcı davranmaya dikkat ederim	324	4,630	,0635	1,1424
16-Sizce engellilerin en sık karşılaştığı zorluklar nelerdir?	316	4,468	,0755	1,3413
16-Sizce engellilerin en sık karşılaştığı zorluklar nelerdir?	97	5,247	,0803	,7910
16-Sizce engellilerin en sık karşılaştığı zorluklar nelerdir?	16	5,813	,1008	,4031

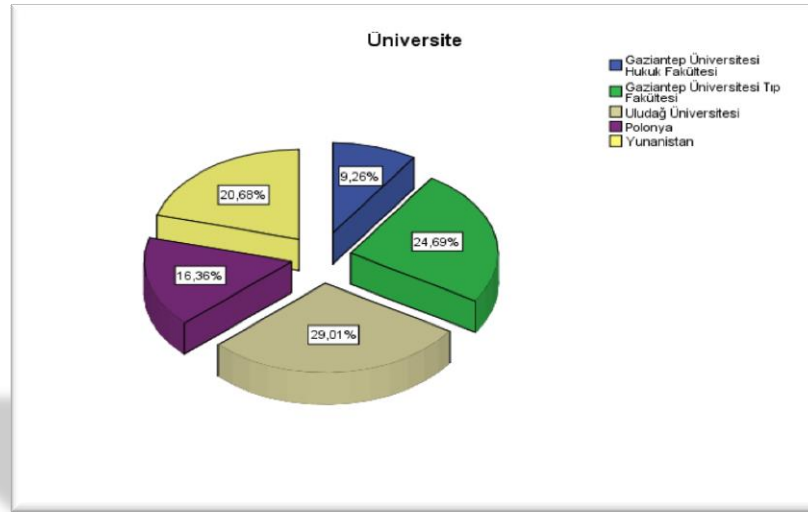
## 2.2. Demographic Data

Örnekleme alanında yer alan ve proje ortakları olan biri Türkiye’de proje koordinatörü olan iki Üniversite’de (Gaziantep Üniversitesi ve Bursa Uludağ Üniversitesi), diğerleri Polonya’da AHE Üniversitesinde ve Yunanistan’da Thesally Üniversitesinde olmak üzere dört üniversiteden toplamda 324 öğrenciye anket uygulanmıştır.

**Tablo:2 Ankete Katılanların Üniversitelere Göre Dağılımı**

Üniversite		Frekans	Yüzde	Geçerli Yüzde	Kümülatif Yüzde
Valid	Gaziantep Üniversitesi Hukuk Fakültesi	30	9,3	9,3	9,3
	Gaziantep Üniversitesi Tıp Fakültesi	80	24,7	24,7	34,0
	Uludağ Üniversitesi	94	29,0	29,0	63,0
	Polonya AHE	53	16,4	16,4	79,3
	Yunanistan Thesally	67	20,7	20,7	100,0
	<b>Total</b>	<b>324</b>	<b>100,0</b>	<b>100,0</b>	

**Grafik: 1 Ankete Katılanların Üniversitelere Göre Dağılımı**



Türkiye’de Gaziantep Üniversitesinde 110 öğrenciye ve Bursa Uludağ Üniversitesinde 94 öğrenciye olmak üzere toplamda 204 öğrenciye anket uygulanmıştır. Diğer anket uygulanan Üniversitelerden Polonya AHE Üniversitesinde 53 öğrenciye, Yunanistan Thesally Üniversitesinde 67 öğrenciye anket uygulanmıştır.



Türkiye'deki Üniversitelerde anket uygulanan öğrencilerin toplam anket uygulanan öğrenci sayısına oranı %63'tür. Ulusötesi ortaklar olan Polonya AHE Üniversitesinde anket uygulanan öğrencilerin toplam anket uygulanan öğrencilere oranı %16,4, Yunanistan Thesally Üniversitesinde anket uygulanan öğrencilerin toplam anket uygulanan öğrencilere oranı ise; %20,7'dir.

Türkiye'deki Gaziantep Üniversitesi ve Bursa Uludağ Üniversitesinden ankete katılan öğrenci sayısı, projenin diğer ortakları olan Yunanistan Thesally Üniversitesi ve Polonya Ahe Üniversitesinde anket uygulanan öğrenci sayısından/oranından daha fazladır. Bunun nedeni, Türkiye'deki Üniversitelerin öğrenci sayısının diğer Üniversitelerin öğrenci sayısından daha fazla olmasıdır.

Anketin ilk bölümündeki sorular ankete katılanlara ilişkin demografik sorulardır. Ankete katılanlara, yaşı, cinsiyeti, okudukları şehrin nüfusuna ilişkin sorular sorulmuştur.

Aşağıdaki Tablo:3'de görüldüğü gibi, anket katılımcılarının (324 katılımcı) cinsiyetleri açısından 208 kadın ve 116 erkektir.

**Tablo: 3 Ankete Katılanların Cinsiyete Göre Dağılımı**

		Frekans	Yüzde	Geçerli Yüzde	Kümülatif Yüzde
Valid	Kadın	208	64,2	4,2	64,2
	Erkek	116	35,8	35,8	100,0
	Total	324	100,0	100,0	

Ankete cevap veren toplam 324 katılımcının %64.20'si kadın, %35;80'i erkektir. Bu kapsamda gönüllülük esası ile yapılan anket çalışmasına kadın öğrencilerin daha fazla katılımcı oldukları belirtilebilir.

Ankete katılanların yaş aralıkları ise Tablo:4'de yer almaktadır.

**Tablo: 4-Ankete Katılanların Yaşa Göre Dağılımı**

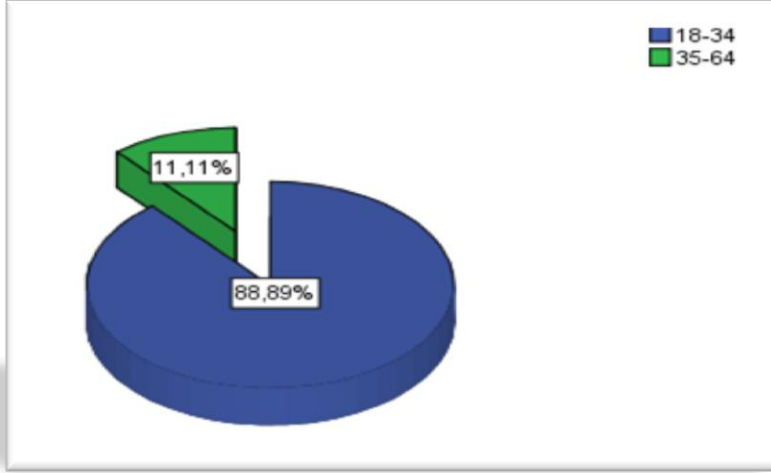
Yaş		Frekans	Yüzde	Geçerli Yüzde	Kümülatif Yüzde
Valid	18-34	288	88,9	88,9	88,9
	35-64	36	11,1	11,1	100,0
	Total	324	100,0	100,0	

Tablo 4'de görüldüğü gibi, anket uygulanan dört (4) Üniversiteden ankete katılanların %89'u, 18-34 yaş aralığında, %11,1'i 35-64 yaş aralığındadır. Anketin uygulandığı kitlenin Üniversite



öğrencileri olması, 18-34 yaş aralığının oransal büyüklüğünün temel nedeni olarak belirtilmelidir.

**Grafik: 2 Ankete Katılanların Yaşa Göre Dağılımı**



Ankete katılanlara sorulan bir diğer soru, yükseköğretim gördükleri şehrin nüfus büyüklüğüne ilişkindir.

**Tablo: 5-Okuduğunuz şehrin nüfus büyüklüğü**

	Frekans	Yüzde	Geçerli Yüzde	Kümülatif Yüzde
100 bin altı	46	14,2	14,2	14,2
100 bin-500 bin	53	16,4	16,4	30,6
500 bin-1 milyon	39	12,0	12,0	42,6
Valid 1 milyon-3 milyon	113	34,9	34,9	77,5
3 milyon-5 milyon	64	19,8	19,8	97,2
5 milyon üzeri	9	2,8	2,8	100,0
Total	324	100,0	100,0	

## 2.2 Engelli Bireyler ve Hakları Konusunda Farkındalık Düzeyine İlişkin Veriler ve Analizi

### Data Based on Awareness Level on Disability Rights

Yükseköğretim öğrencilerine anket uygulanmasının temel amacı, engelli haklarına ilişkin bilinç düzeylerinin ölçümü ve bu konuda öğrencilerin yaklaşımlarının ortaya çıkarılarak, bu çerçevede sonuçların analizinin yapılmasıdır. Anket uygulamasından elde edilen sonuçlar, projenin hedef kitlesinin ihtiyaçlarının ve projenin yol haritasının belirlenmesi, hazırlanacak eğitim müfredatının tasarımı ve geliştirilmesine ilişkin faaliyetlerin saptanmasına katkıda bulunacaktır. Anket uygulaması Nisan-Temmuz aylarında, projenin ortakları olan Bursa



Uludağ Üniversitesi, Polonya AHE Üniversitesi ve Yunanistan Thessaly Üniversitesi ile eş zamanlı olarak yürütülmüştür.

➤ **Anketin 11. Sorusuna İlişkin Değerlendirme**

Analizin bundan sonraki kısmında, 11. Soruda yer alan önermelerden bazıları özellikle ele alınmış olup, projenin fikri çıktıları için ihtiyaç duyulan katılımcı cevapları analiz edilmiş ve yorumlanmıştır.

**Tablo: 6 Üniversitenizin mesleki beceri geliştirme eğitimleri olanaklarından faydalanma durumunuz**

	Frekans	Yüzde	Geçerli Yüzde	Kümülatif Yüzde
Hiç Memnun Değilim	65	20,1	20,1	20,1
Yeterince Memnun Değilim	49	15,1	15,1	35,2
Memnun Değilim	82	25,3	25,3	60,5
Valid Memnunum	71	21,9	21,9	82,4
Yeterince Memnunum	38	11,7	11,7	9,1
Tamame Memnunum	19	5,9	5,9	100,0
<b>Total</b>	<b>324</b>	<b>100,0</b>	<b>100,0</b>	

Anket uygulanan Üniversite öğrencilerinden ankete cevap veren 324 katılımcıdan 128'i (%39,5'i) Üniversitenin mesleki ve beceri geliştirme eğitimlerine ilişkin olanaklarından faydalanma durumuna ilişkin memnuniyet ifadesi belirtirken, 196'sı (%60,5'i) memnun olmadığını belirten şıkları işaretlemiştir.

**Tablo: 7 Üniversitenizin meslek ve beceri geliştirme eğitimleri olanaklarından faydalanma durumunuz**

Üniversite							Total
	Hiç Memnun Değilim	Yeterince Memnun Değilim	Memnun Değilim	Memnunum	Yeterince Memnunum	Tamamen Memnunum	
Gaziantep i& Bursa	44	36	42	44	27	11	<b>204</b>
Uludağ		19	20	16	9	2	<b>94</b>
Polonya AHE	21	3	5	10	8	6	<b>53</b>
Yunanistan Thessaly	0	10	35	17	3	2	<b>67</b>
<b>Total</b>	<b>65</b>	<b>49</b>	<b>82</b>	<b>71</b>	<b>38</b>	<b>19</b>	<b>324</b>

Üniversitelere göre "Üniversitenizin meslek ve beceri geliştirme eğitimleri olanaklarından faydalanma durumunu" ölçen önermenin analizi yapıldığında (Tablo:7), Türkiye'deki Üniversitelerden ankete katılan 204 katılımcının 82'si (%40'ı) memnuniyet ifadesi belirtirken, belirlemiştir. Ankete katılan 122 katılımcı ise (%60'ı) memnun olmadığını belirtmiştir.



Polonya AHE Üniversitesinden ankete katılan 24'ü (%45'i) önermeye memnuniyet ifadesi belirtmiştir. Buna karşılık 29 katılımcı (%55'i) Üniversitelerindeki meslek ve beceri geliştirme eğitim olanaklarından memnun olmadığını belirtmiştir.

Yunanistan Thessaly Üniversitesinden ankete katılan 67 katılımcının 22'si (%33'ü) önermeye memnuniyet ifadesi belirtmiştir. Buna karşılık 45 katılımcı (%67'si) Üniversitelerindeki meslek ve beceri geliştirme eğitim olanaklarından memnun olmadığını belirtmiştir.

*Bu konuda önemli bir husus, büyük ölçüde engelli olmayanların ankete cevap verdiklerini düşünerek, engelli olmayan ve diğer yandan engelli öğrenciler, Üniversitelerinde mesleki ve beceri geliştirme eğitimlerinin verilmesine ihtiyaç duyduklarını ifade etmişlerdir. Bu nedenle bu önermeden Engellilere Yönelik Sertifikalı Eğitim Programlarının yararlı olabileceği sonucu elde edilmiştir.*

*Günümüzde engelli bireylerin istihdam edilmelerinde mesleki ve beceri geliştirme amacı ile yapılan faaliyetlerin önemli olduğu düşünülmektedir. Zira, engelli bireylerin kendisine uygun iş bulabilmesi ve işinde verimli olabilmesinin en önemli aracı, mesleki becerilere sahip olmalarıdır. Bu yöndeki faaliyetler ile engellilerin çalışma kapasitesinin artırılması, çalışma yaşamının zorluklarına karşı korunması, çeşitli alanlarda çalışma fırsatları yaratılması ve çalışmak istemeyenlerin çalışma istekliliği kazanarak toplumsal alana daha fazla katılımları gibi olumlu sonuçlar elde edilebilecektir.*

**Tablo: 8 Üniversitenizin bakım ve rehabilitasyon hizmeti olanaklarından faydalanma düzeyiniz**

	Frekans	Yüzde	Geçerli Yüzde	Kümülatif Yüzde
Hiç Memnun Değilim	143	44,1	44,1	44,1
Yeterince Memnun Değilim	42	13,0	13,0	57,1
Memnun Değilim	68	21,0	21,0	78,1
Valid Memnunum	38	11,7	11,7	89,8
Yeterince Memnunum	20	6,2	6,2	96,0
Tamamen Memnunum	13	4,0	4,0	100,0
Total	324	100,0	100,0	

Tablo 8'de görüldüğü gibi, ankete cevap veren 324 katılımcıdan 253'ü (%78'i) Üniversitenin bakım ve rehabilitasyon hizmetlerine ilişkin (hiç memnun değilim, yeterince memnun değilim, memnun değilim şeklinde memnuniyetsizlik ifadesi belirtirken, 324 katılımcıdan 71'i (%22'si) memnun olduğuna ilişkin şıkları belirtmiştir.



Co-funded by the  
Erasmus+ Programme  
of the European Union

**Tablo: 9 Üniversitenizin bakım ve rehabilitasyon hizmeti olanaklarından faydalanma durumunuz**

Üniversite							Total
	Hiç Memnun Değilim	Yeterince Değilim	Memnun Değilim	Memnunum	Yeterince Memnunum	Tamamen Memnunum	
Gaziantep Üniversitesi & BursaUludağ Üniversitesi	108	23	27	27	13	6	204
Polonya AHE	35	1	2	3	6	6	53
Yunanistan Thessaly	0	18	39	8	1	1	67
<b>Total</b>	<b>143</b>	<b>42</b>	<b>68</b>	<b>38</b>	<b>20</b>	<b>13</b>	<b>324</b>

Tablo:9'da Üniversitelere göre, bakım ve rehabilitasyon hizmeti olanaklarından yararlanma durumuna ilişkin anket katılımcılarının görüşleri analiz edildiğinde;

Türkiye'deki Üniversitelerden ankete katılan 204 katılımcıdan 158 katılımcı (77'si) memnun olmadığını belirten şıkları işaretlemiştir. 46 katılımcı ise (%23'ü) memnun olduğunu belirtmiştir.

Polonya AHE Üniversitesinden ankete katılan 53 katılımcıdan 38 katılımcı (%72'si) memnun olmadığını belirten şıkları işaretlemiştir. 15 katılımcı ise (%28'i) memnun olduğunu belirtmiştir.

Yunanistan Thessaly Üniversitesinden ankete katılan 67 katılımcıdan 57 katılımcı (%85'i) memnun olmadığını belirten şıkları işaretlemiştir. 10 katılımcı ise (%15'i) memnun olduğunu belirtmiştir.

*Bu çerçevede engeli olmayan öğrencilere ve özellikle de engelli olan öğrencilere yönelik olarak Üniversitelerde bakım ve rehabilitasyon hizmetlerinin daha fazla etkisi hissedilecek şekilde sunulması gerektiği ve ayrıca bu tür hizmetlerin daha da çeşitlendirilmesine ihtiyaç duyulduğu belirtilebilir. Bu sonuç proje paydaşı olan tüm Üniversitelerde benzer durumdadır.*

**Tablo: 10 Üniversitenizin Rehberlik, danışmanlık hizmetlerinden faydalanma durumunuzu 1'den 6'ya kadar ya kadar derecelendiriniz.**

	Frekans	Yüzde	Geçerli Yüzde	Kümülatif Yüzde
Hiç Memnun Değilim	129	39,8	39,8	39,8
Yeterince Memnun Değilim	49	15,1	15,1	54,9
Memnun Değilim	70	21,6	21,6	76,5
Valid Memnunum	41	12,7	12,7	89,2
Yeterince Memnunum	24	7,4	7,4	96,6
Tamamen Memnunum	11	3,4	3,4	100,0
Total	324	100,0	100,0	

Tablo:10'da görüldüğü gibi Üniversitenizin rehberlik, danışmanlık hizmetlerinden faydalanma durumunuzu 1'den 6'ya kadar derecelendiriniz sorusuna ankete katılan 324 katılımcının 248'i (%76,5'i) memnuniyetsiz olduğunu belirtirken, 324 katılımcının 76'sı (%23,5'i) memnuniyet belirten şıkları işaretlemiştir.

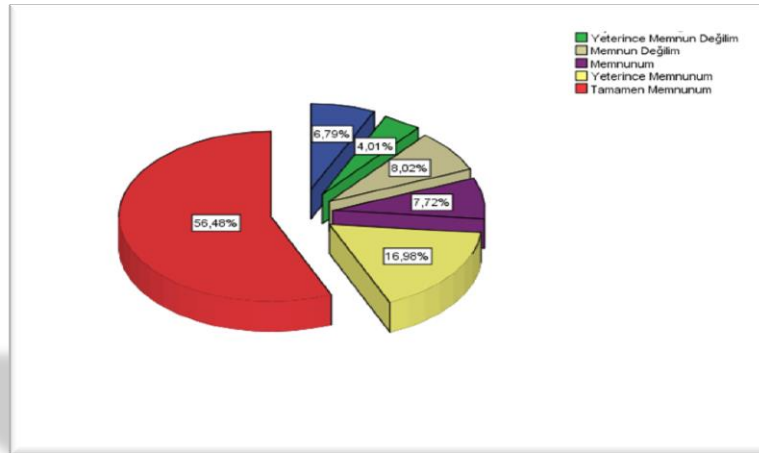
*Bu veriler değerlendirildiğinde gerek engeli olmayan, gerek engelli öğrenciler için Üniversitelerin rehberlik, danışmanlık hizmetlerinden daha iyi bir şekilde yararlanmaları için çalışmalar yapılması gerektiği belirtilebilir.*

**Tablo: 11 Üniversitenizin eğitim müfredatında engelli haklarını içeren bir dersin olması hakkındaki görüşler**

	Frekans	Yüzde	Geçerli Yüzde	Kümülatif Yüzde
Hiç Memnun Değilim	22	6,8	6,8	6,8
Yeterince Memnun Değilim	13	4,0	4,0	10,8
Memnun Değilim	26	8,0	8,0	18,8
Valid Memnunum	25	7,7	7,7	26,5
eterince Mmnunum	55	17,0	17,0	43,5
Tamamen Memnunum	183	56,5	56,5	100,0
Total	324	100,0	100,0	

Tablo:11'de ve Grafik 3'de görüldüğü gibi ankete katılan 324 katılımcının 263'ü (%81'i) Üniversite müfredatında engelli haklarını içeren bir dersin olmasına ilişkin memnuniyet ifadesi belirtirken, 324 katılımcının sadece 61'i (%19'u) memnuniyet duymayacağını belirtmiştir.

**Grafik: 3 Üniversitenizin eğitim müfredatında engelli haklarını içeren bir dersin olması hakkındaki görüşler**





**Tablo:12 Üniversiteniz eğitim müfredatında engelli haklarını içeren bir dersin olmasını yararlı görüyorum.**

Üniversite							Total
	Hiç Memnun Değilim	Yeterince Memnun Değilim	Memnun Değilim	Memnunum	Yeterince Memnunum	Tamamen Memnunum	
Gaziantep & Bursa Uludağ	13	8	19	20	29	115	<b>204</b>
Polonya AHE	9	5	6	5	5	23	<b>53</b>
Yunanistan Thesally	0	0	1	0	21	45	<b>67</b>
<b>Total</b>	<b>22</b>	<b>13</b>	<b>26</b>	<b>25</b>	<b>55</b>	<b>183</b>	<b>324</b>

Üniversitelere göre önerme değerlendirildiğinde;

Türkiye'deki Üniversitelerden ankete katılan 204 katılımcıdan 164 katılımcı (80'i) "Üniversiteniz eğitim müfredatında engelli haklarını içeren bir dersin olmasını yararlı görüyorum" önermesine memnun olduğunu belirten şıkları işaretlemiştir. 40 katılımcı ise (%20'si) memnun olmadığını belirten şıkları işaretlemiştir.

Polonya AHE Üniversitesinden ankete katılan 53 katılımcıdan 33 katılımcı (%62'si) "Üniversiteniz eğitim müfredatında engelli haklarını içeren bir dersin olmasını yararlı görüyorum" önermesine memnun olduğunu belirten şıkları işaretlemiştir 20 katılımcı ise (%38'i) bu dersin olmasından memnun olmadığını belirtmiştir.

Yunanistan Thesally Üniversitesinden ankete katılan 67 katılımcıdan 66 katılımcı (%98,5'u) "Üniversiteniz eğitim müfredatında engelli haklarını içeren bir dersin olmasını yararlı görüyorum" önermesine memnun olduğunu belirten şıkları işaretlemiştir Sadece 1 katılımcı ise (%1,5'u) bu dersin olmasından memnun olmadığını belirtmiştir

*Projenin önemli çıktılarından biri de Engelli Hakları ile ilgili bir dersin, proje paydaşı Üniversitelerin ders programlarına eklenmesidir. Anket sonuçlarında da görüldüğü gibi bu dersin önemli bir ihtiyaç olduğu belirtilebilir.*



Anketin 11. Sorusunda yer alan “eđitim aldđđm kurumun fiziksel olanaklarının engellilerin eriřimi iin uygun olduđunu dűőnűyorum”  nermesine iliřkin katılımcıların g rűőleri Tablo:13’de g rűlmektedir

**Tablo: 13 Eđitim aldđđm kurumun fiziksel olanaklarının engellilerin eriřimi iin uygun olduđunu dűőnűyorum.**

		Frekans	Yűzde	Geerli Yűzde	Kűműlatif Yűzde
Valid	Hi Memnun Deđilim	39	12,0	12,0	12,0
	Yeterince Memnun Deđilim	50	15,4	15,4	27,5
	Memnun Deđilim	76	23,5	23,5	50,9
	Memnunum	53	16,4	16,	63
	Yeterince Memnunum	63	19,4	19,4	86,7
	Tamamen Memnunum	43	13,3	13,3	100,0
	<b>Total</b>		<b>324</b>	<b>100,0</b>	<b>100,0</b>

 zellikle son 10 yıldır, engelli haklarının farkındalıđının artması ve Yűksek đretim kurumlarında engellilerin yařamlarını kolaylařtıran fiziki olanakları arttıracak alıřmaların yűrűtűlűyor olması  nemli geliřmelerdir. Bu konuda farkındalık oluřmasına iliřkin olumlu y nde bir ilerleme g rűlmektedir.

**Anketin 12. Sorusunda ankete katılanlardan bazı temel  nermeleri deđerlendirmeleri istenmiřtir. Bu  nermeler ile ilgili analiz ařađıdaki gibidir:**

Projenin temel bakıř aısı, engelli bireylerin haklarını sadece fiziksel yařam kořullarının iyileřtirmesine dayalı sıđ ve dar bir bakıř aısından ıkarmaktır. Engelli bireylerin her konuda haklarına iliřkin temel bilgilere gerek kendilerinin gerekse evrelerinin sahip olması ile engelliler daha eřitliki yařam kořullarına sahip olmalarına katkıda bulunmuř olunabileceklerdir.

*Engellilik konusunda yapılan bir ok sosyolojik alıřmada, engellilerin evrelerindeki kiřilerden etkilendikleri en  nemli konunun, insanların verdikleri tepkilerle ilgili olduđu g rűlmektedir. Bu tepkilerin oluřumu ve řekillenmesinde de řűphesiz o toplumun sosyo-kűltűrel yapısı ve bu konudaki bilin düzeyinin yeterlilik dűzeyi etkili olmaktadır.*

Anket sorularının bundan sonraki b lűműnde de  zellikle  niversite  đrencilerinin engellilere ve haklarına y nelik algı ve farkındalık dűzeyinin tespitine de  nem verilmiřtir.



➤ **“Toplumda engelli bireylerin varlığını kabul etmek önemlidir”**

Sosyo-ekonomik gelişme düzeyi ne olursa olsun bütün ülkeler için, engelli bireylerin yaşamın her alanında varlıklarını güçlü kılmak büyük önem taşımaktadır. Uluslararası ve ulusal yasal düzenlemeler ile herkes gibi gerek eğitime erişim, gerek istihdama katılım, gerek sosyal yaşam alanlarında fırsat eşitliğinin sağlanmasına yönelik haklar tanınmaktadır.

“Toplumda engelli bireylerin varlığını kabul etmek önemlidir” önermesine üç ülke ve dört farklı Üniversiteden katılımcıların verdikleri cevaplar, Tablo:14’de görülmektedir.

**Tablo: 14 Toplumda engelli bireylerin varlığını kabul etmek önemlidir.**

Üniversite	Toplumda engelli bireylerin varlığını kabul etmek önemlidir.						Total
	Kesinlikle Katılmıyorum	Yeterince Katılmıyorum	Katılmıyorum	Katılıyorum	Yeterince Katılıyorum	Kesinlikle Katılıyorum	
Gaziantep & BursaUludağ	3	2	6	3	9	181	204
Polonya	0	1	2	4	7	39	53
Yunanistan	0	0	0	0	9	58	67
<b>Total</b>	<b>3</b>	<b>3</b>	<b>8</b>	<b>7</b>	<b>25</b>	<b>278</b>	<b>324</b>

“Toplumda engelli bireylerin varlığını kabul etmek önemlidir” önermesine, Türkiye’deki Üniversitelerden ankete katılan 204 katılımcının 193’ü (%94,6’sı) katıldığını ifade etmiş, Polonya AHE Üniversitesinden ankete katılan 53 anket katılımcısından 50’si (%94,3’ü) katıldığını ifade etmiş, Yunanistan Thesally Üniversitesinden ankete katılan 67 katılımcıdan %100’ü katıldığını ifade etmiştir.

*Toplumda engelli bireylerin varlığının kabul edilmesine ilişkin, ankete cevap verenlerin çok yüksek oranının olumlu yargıda bulunması, engellilik olgusunun insan hakları temelinde değerlendirildiğini ve üniversite öğrencilerinin algılarına da önemli ölçüde yerleştiğini göstermektedir. Engellilere ilişkin toplumsal ön yargının kırılması, engelli olmayan üniversite öğrencilerinin, engelli bireyler hakkında varlıklarının kabul edilmesi gerekliliğine inanması önemli bir sonuç olarak görülmelidir. Engellilere yönelik olumsuz yaklaşımın ortadan kalkması yönündeki gelişmelerin gelecekte iş hayatına atılacak olan engelli öğrenciler için olumlu değerlendirilmesi gereken bir konu olduğu söylenebilir.*





- **“Engelli bireylerin kişisel yaşamları ile ilgili soru sormak, onları anlamada yardımcı olmaz”**

Engelli bireylerin duygularını ve yaşamlarını sürdürmeleri sırasında karşılaştıkları zorlukları anlamak, onların bu zorluklarını ortadan kaldırmada ve onlara daha fazla yardımcı olmada fayda sağlayabilecektir. Bu yaklaşım ile engellilerin çevrelerindeki kişilerin engellileri anlamak için soru sorma eğilimlerini görmek ve bu konudaki görüşlerini almak adına bu önermeden faydalanılmıştır. Bu önermeye ilişkin sonuçlar Tablo:12’de görülmektedir.

**Tablo: 15 Engellilerin kişisel yaşamlarıyla ilgili soru sormak onları anlamada yardımcı olmaz.**

Üniversite	Engellilerin kişisel yaşamlarıyla ilgili soru sormak onları anlamada yardımcı olmaz.						Total
	Kesinlikle Katılmıyorum	Yeterince Katılmıyorum	Katılmıyorum	Katılıyorum	Yeterince Katılıyorum	Kesinlikle Katılıyorum	
Gaziantep & Bursa Uludağ	44	27	54	32	14	33	204
Polonya AHE	3	6	3	11	16	14	53
Yunanistan Thesally	5	10	23	0	25	4	67
<b>Total</b>	52	43	80	43	55	51	324

Gaziantep Üniversitesi ve Bursa Uludağ Üniversitesinden ankete katılan 204 katılımcıdan 125’i (%61,2’si) belirtilen önermeye katılmadığını ve engellileri anlamak için soru sorulması gerektiğini belirtmiştir. 204 katılımcıdan 79’u ise (%38,8’i) bu önermeye katıldığını ve engellilere soru sormanın onları anlamada yardımcı olmayacağını belirtmiştir. Ankete verilen cevaplarda katılımcıların daha yüksek oranda engellileri anlamak için soru sorma yönünde eğilimleri olduğu görülmüştür.

Polonya Ahe Üniversitesinden ankete katılan 53 katılımcıdan 12’si (%22,6’sı) bu önermeye katılmadığını ve engellileri anlamak için soru sorulmasının gerektiğini işaretlemiştir. Buna karşılık ankete katılan 53 katılımcıdan 41’i (%77,4’ü) bu önermeye katıldığını ve engellilere soru sormanın onları anlamaya yardımcı olmayacağını belirtmiştir. Polonya AHE Üniversitesinden ankete katılanlar arasında, daha yüksek oranda engellilere soru sormanın onları anlamada yeterli olmadığı yönünde görüşlerini açıkladıkları görülmüştür.

Yunanistan Thesally Üniversitesinden ankete katılan 67 katılımcının 38’i (%57’si) bu önermeye katılmadığını ve engellileri anlamak için soru sorulmasının gerektiğini işaretlemiştir. Ankete katılan 67 katılımcıdan 29’u (%43’ü) ise bu önermeye katıldığını ve engellilere soru sormanın onları anlamaya yardımcı olmayacağını belirtmiştir.



*Engellilere soru sorulmaması gerektiğini düşünen katılımcıların engellilere yönelik sorulacak soruların onları rahatsız edeceğini düşündükleri belirtilebilir.*

➤ ***“Engelli bireylerle empati kurmanın bilişsel dönüşümde önemli bir faktör olduğunu düşünüyorum”***

Bu önerme ile toplumda engellilere karşı olan yaklaşım ve engelli haklarına ilişkin bilişsel dönüşümün gerçekleşmesinde, toplumdaki tüm bireylerin engelliler ile empati geliştirilebilmesinin rolü ve etkisi hakkında katılımcıların yargıları ölçülmek istenmiştir.

**Tablo:16 Engelli bireylerle empati kurmanın bilişsel dönüşümde önemli bir faktör olduğunu düşünüyorum.**

Üniversite	Engelli bireylerle empati kurmanın bilişsel dönüşümde önemli bir faktör olduğunu düşünüyorum.					Total
	Yeterince Katılmıyorum	Katılmıyorum	Katılıyorum	Yeterince Katılıyorum	Kesinlikle Katılıyorum	
Gaziantep&Uludağ	4	11	17	32	140	<b>204</b>
Polonya AHE	2	4	5	12	30	<b>53</b>
Yunanistan Thesally	0	5	0	30	32	<b>67</b>
<b>Total</b>	<b>6</b>	<b>20</b>	<b>22</b>	<b>74</b>	<b>202</b>	<b>324</b>

Türkiye'deki Üniversitelerden ankete katılan 204 katılımcıdan 189'u (%93'ü) engelli bireyler ile empati kurmanın bilişsel dönüşümde önemli bir factor olduğu görüşüne katıldığını belirtirken, sadece 15 katılımcı (%7'si) bu görüşe katılmadığını belirtmiştir.

Polonya Ahe Üniversitesinden ankete katılan 53 katılımcıdan 47'si (%89'u) engelli bireyler ile empati kurmanın bilişsel dönüşümde önemli bir olduğu görüşüne katıldığını belirtirken, sadece 6 katılımcı (%11'i) bu görüşe katılmadığını belirtmiştir.

Yunanistan Thesally Üniversitesinden ankete katılan 67 katılımcıdan 62'si (%93'ü) engelli bireyler ile empati kurmanın bilişsel dönüşümde önemli bir olduğu görüşüne katıldığını belirtirken, sadece 5 katılımcı (%7'si) bu görüşe katılmadığını belirtmiştir.

*Ankete katılan ve ağırlıklı engelli olmayan öğrencilerin, engelli olan bireyler ile empati kurmasının bilişsel dönüşümde önemli bir faktör olduğunu düşünenlerin oranı çok yüksektir. Anket katılımcılarına sunulan bu önermenin katılımcıların büyük bir oranı tarafından kabul görmesi, engellilere karşı “empati” duygusunun önemini ortaya koymaktadır. Engellilere yönelik empati yapabilen bireyler, engellilerin yaşamlarını kolaylaştıracak davranışlar içerisinde daha fazla olabileceklerdir. Bu önermenin sonucunda, engelliler ile ilgili pek çok konuda ve engelli bireylerin yaşamın her alanına engelsiz katılabilmeleri ve haklarının*



korunabilmesini sağlayacak bilişsel dönüşümde engelliler ve yaşam koşullarına ilişkin empati kurmak önemlidir denilebilir.

➤ **“Engelli bireylerin ailelerinin özel bir bilgilendirme alması gerektiğini düşünüyorum”**

Engelli bireylerin hakları (eğitim, sağlık, çalışma, vergi vb.) konusunda ailelerinin de bilgi sahibi olması önemlidir. Bu konuda bu önerme ile anket katılımcılarının görüşleri alınmak istenmiştir.

**Tablo: 17 Engelli bireylerin ailelerinin özel bir bilgilendirme alması gerektiğini düşünüyorum.**

Üniversite							Total
	Kesinlikle Katılmıyorum	Yeterince Katılmıyorum	Katılmıyorum	Katılıyorum	Yeterince Katılıyorum	Kesinlikle Katılıyorum	
Gaziantep & Bursa Uludağ	2	1	17	13	25	146	204
Polonya	9	3	8	6	13	14	53
Yunanistan	0	2	10	0	29	25	66
<b>Total</b>	<b>11</b>	<b>6</b>	<b>35</b>	<b>19</b>	<b>67</b>	<b>185</b>	<b>323</b>

Türkiye’deki Üniversitelerden ankete katılan 204 katılımcıdan 184’ü (%90’ı) engelli bireylerin ailelerinin özel bir bilgilendirme alması gerektiğini düşünmektedir. Sadece 20 (%10’u) öğrenci bu önermeye katılmamıştır.

Polonya AHE Üniversitesinden ankete katılan 53 katılımcıdan 33’ü (%62’si) engelli bireylerin ailelerinin özel bir bilgilendirme alması gerektiğini düşünmektedir. 20 katılımcı (%38’i) bu önermeye katılmamıştır.

Yunanistan Thesally Üniversitesinden ankete katılan 66 katılımcıdan 54’ü (%82’si) engelli bireylerin ailelerinin özel bir bilgilendirme alması gerektiğini düşünmektedir. 12 katılımcı (%18’i) bu önermeye katılmamıştır.

*Bu önermenin sonuçları da dikkate alınarak, proje kapsamında hazırlanacak engelli haklarına ilişkin müfredatın engellilerin ailelerine yönelik olarak ayrıca bir eğitim programı şeklinde tasarlanmasının yararlı olabileceği görülmüştür. Ailede engelli bireyin olmasının, ailenin yaşamına ve toplumsal ilişkilerine de etkisinin olduğu kabul edilmelidir. Bu nedenle engellinin ailesine yönelik düzenlenecek eğitim programının, engellinin ailesinin yaşamını kolaylaştırmaya yardımcı olabilecek içerikte olması ve engelli hakları konusunda bir bilgi birikimi oluşturabilmesi hedeflenmektedir.*



➤ **“İnsanlar, engellilerin neler hissettiğini anlamaya çalışmalıdır”**

Engelli bireylerin yaşamlarını sürdürürken karşılaştıkları ve karşılaşılabilecekleri pek çok olay ve durumda engellilerin duygularını anlamak onların yaşamlarını kolaylaştırmada önemlidir. Bu nedenle katılımcıların bu önermeye verdikleri cevaplar hazırlanacak eğitim müfredatı için önemli bir veri olarak görülmüştür.

**Tablo: 18 İnsanlar, engellilerin neler hissettiğini anlamaya çalışmalıdır.**

Üniversite	İnsanlar, engellilerin neler hissettiğini anlamaya çalışmalıdır.						Total
	Kesinlikle Katılmıyorum	Yeterince Katılmıyorum	Katılmıyorum	Katılıyorum	Yeterince Katılıyorum	Kesinlikle Katılıyorum	
Gaziantep & Bursa Uludağ	0	4	14	13	22	151	204
Polonya AHE	1	2	4	4	11	31	53
Yunanistan Thesally	0	0	4	0	21	42	67
<b>Total</b>	<b>1</b>	<b>6</b>	<b>22</b>	<b>17</b>	<b>54</b>	<b>224</b>	<b>324</b>

“İnsanlar, engellilerin neler hissettiğini anlamaya çalışmalıdır” önermesine Türkiye’deki Üniversitelerden ankete katılan 204 katılımcıdan 186’sı (%91’i) katılmaktadır. 204 katılımcıdan sadece 18 katılımcı (%9’u) bu önermeye katılmadığını belirtmiştir.

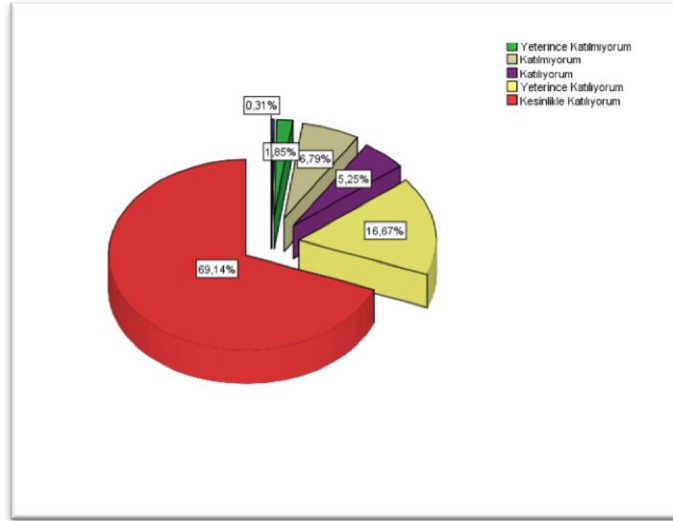
“İnsanlar engellilerin neler hissettiğini anlamaya çalışmalıdır” önermesine Polonya AHE Üniversitesinde ankete katılan 53 katılımcıdan 46’sı (%87’si) katıldığını belirtmiştir. Katılımcılardan 7’si (%13’ü) bu önermeye katılmadığını belirtmiştir.

Yunanistan Thesally Üniversitesinden ankete katılan 67 katılımcıdan 63’ü (%94’ü) “İnsanlar, engellilerin neler hissettiğini anlamaya çalışmalıdır” önermesine katıldığını belirtmiştir. Katılımcılardan sadece 4’ü (%6’sı) bu önermeye katılmadığını belirtmiştir.

Tüm Üniversitelerden toplamda 324 katılımcıdan 295’i (%91’i) belirtilen önermeye katıldığını belirtmektedir. Bu oran oldukça yüksektir.

*Bu soruda da, engelliler ile ilgili empati yapmanın katılımcılar tarafından benimsenen bir yaklaşım olduğu söylenebilir. Engellilerin yaşamlarını kolaylaştırmada çevrelerindeki kişilerin empati yapabiliyor olması ve onların yaşam koşullarını anlıyor olması önemlidir.*

#### Grafik: 4 İnsanlar, engellilerin neler hissettiğini anlamaya çalışmalıdır



Grafik 4’de tüm katılımcıların önermeye verdikleri cevaplar görülmektedir.

#### ➤ “İnsanlar, duygularını anladıklarında engelliler kendilerini daha iyi hisseder”

Engelliler ile ilgili bireylerin empati yapabilmelerinin engelliler üzerindeki etkisini ölçmek amacı ile ankette bu önermeye yer verilmiştir.

**Tablo: 19 İnsanlar, duygularını anladıklarında engelliler kendilerini daha iyi hisseder.**

Üniversite	İnsanlar, duygularını anladıklarında engelliler kendilerini daha iyi hisseder.						Total
	Kesinlikle Katılmıyorum	Yeterince Katılmıyorum	Katılmıyorum	Katılıyorum	Yeterince Katılıyorum	Kesinlikle Katılıyorum	
Gaziantep & Bursa Uludağ	5	6	20	28	28	117	204
Polonya AHE	2	2	6	2	13	28	53
Yunanistan Thessaly	1	1	16	0	29	20	67
<b>Total</b>	<b>8</b>	<b>9</b>	<b>42</b>	<b>30</b>	<b>70</b>	<b>165</b>	<b>324</b>

“İnsanlar duygularını anladıklarında engelliler kendini daha iyi hisseder” önermesine Türkiye’deki Üniversitelerden ankete katılan 204 katılımcıdan 173 katılımcı (%85’i) katıldığını ifade etmiştir. 204 katılımcıdan 31 katılımcı (%15’i) katılmadığını ifade etmiştir.

Polonya AHE Üniversitesinden ankete katılan 53 katılımcıdan 43 katılımcı (%81’i) “İnsanlar duygularını anladıklarında engelliler kendini daha iyi hisseder” önermesine katıldığını ifade etmiştir. 10 katılımcı ise (%19’u) katılmadığını ifade etmiştir.



“İnsanlar duygularını anladıklarında engelliler kendini daha iyi hisseder” önermesine, Yunanistan Thesally Üniversitesinden ankete katılan 67 katılımcıdan 49 katılımcı (%73’ü) katıldığını ifade etmiştir. Ankete katılan 18 katılımcı (%37’si) ise önermeye katılmadığını belirtmiştir.

Toplamda ise dört üniversitede ankete katılan 324 katılımcının 265’i (%82’si) önermeye katıldığını belirtmiştir. 324 ankete katılan katılımcıdan 59’u (%18’i) önermeye katılmadığını belirtmiştir.

*Ankete katılan her dört Üniversiteden ankete katılan ve büyük çoğunluğu engelli olmayan üniversite öğrencilerinin çok büyük bir kısmı, engellilerin çevrelerindeki kişiler tarafından duygularının anlaşılması halinde, engellilerin toplum içindeki ilişkilerinde kendilerini daha iyi hissedeceklerini düşünmektedir. Bu şekilde engellilere daha fazla yardımcı da olmak mümkündür. Engelli olmayanların engellilerin duyguları hakkında hassasiyet göstermesi ve onları anlayarak davranışlarını belirlemesi halinde, engellilerin kendini daha iyi hissedeceği düşünülmektedir.*

➤ **“Engelli ve engelli olmayan öğrencilerin bir arada eğitim almalarını yararlı görüyorum”**

Temel eğitim bir hak olup, her insanın eğitim alma hakkını özgürce kullanmasını sağlamak da devletlerin temel görevleri arasındadır. Engellilik durumuna ve düzeyine göre engelli öğrencilerin eğitim ortamları ve koşulları ile ilgili yapılması gereken çalışmalar, mekansal ve teknik yeterlilikler değişebilmektedir. Engelsiz öğrenciler ile bir arada eğitim almaları engellilik durumuna göre uygun görülenler, farklı eğitim metodu, kaynaklar yönünden gerçekleştirilen uygulamalar ile bu eğitimi alabilmektedir. Bu eğitim modeli kaynaştırma eğitimi olarak adlandırılmaktadır.

Anketde de engelli ve engelli olmayan öğrencilerin bir arada eğitim almalarının yararlılığına ilişkin, anket katılımcılarının görüşleri alınmak istenmiştir.



**Tablo: 20 Engelli ve engelli olmayan öğrencilerin bir arada eğitim almalarını yararlı görüyorum.**

Üniversite	Engelli ve engelli olmayan öğrencilerin bir arada eğitim almalarını yararlı görüyorum.						Total
	Kesinlikle Katılmıyorum	Yeterince Katılmıyorum	Katılmıyorum	Katılıyorum	Yeterince Katılıyorum	Kesinlikle Katılıyorum	
Gaziantep& Bursa Uludağ	4	5	27	25	24	119	204
Polonya AHE	2	1	3	4	7	36	53
Yunanistan Thesally	1	0	9	0	28	29	67
<b>Total</b>	<b>7</b>	<b>6</b>	<b>39</b>	<b>29</b>	<b>59</b>	<b>184</b>	<b>324</b>

“Engelli ve engelli olmayan öğrencilerin bir arada eğitim almalarını yararlı görüyorum” önermesine, Türkiye’deki Üniversitelerden ankete katılan 204 katılımcıdan 168 katılımcı (%82’si) katıldığını belirtmektedir. Ankete katılanların 36’sı (%18’i) ise önermeye katılmadığını belirtmiştir.

Polonya AHE Üniversitesinden ankete katılan 53 katılımcıdan 47’si (%89’u) “Engelli ve engelli olmayan öğrencilerin bir arada eğitim almalarını yararlı görüyorum” önermesine katıldığını ifade etmiştir. 53 katılımcıdan 6’sı (%11’i) ise önermeye katılmadığını belirtmiştir.

Yunanistan Thsally Üniversitesinden ankete katılan 67 katılımcıdan 57’si (%85’i) “Engelli ve engelli olmayan öğrencilerin bir arada eğitim almalarını yararlı görüyorum” önermesine katıldığını ifade etmiştir. 67 katılımcıdan 10’u (%15’i) ise önermeye katılmadığını belirtmiştir.

Ankete katılan toplamda 324 katılımcıdan 272’si (%84’ü) önermeye katıldığını belirtmiştir. Ankete katılan 324 katılımcıdan 52’si (%16’sı) ise katılmadığını belirtmiştir.

*“Engelli ve engelli olmayan öğrencilerin bir arada eğitim almalarını yararlı görüyorum” önermesi, toplumsal yaşamın önemli alanlarında biri olan üniversitede eğitim alınan ortamda, engellilerin arkadaşlarından kabul görme ve bir arada eğitim almanın yararlı olduğu yargısına sahip olunması nedeniyle önemli görülmüştür. Engellilerin üniversite eğitiminde kendileri ile empati kurabilen, kendilerine yardımcı olan arkadaş ortamında eğitim alması, engellilerin eğitim başarıları üzerinde ve duygusal durumları ve motivasyonları üzerinde olumlu etkide bulunabilecektir.*



➤ **“Engelli öğrencilerin mezuniyetleri sonrasında iş bulmada daha şanslı olduklarını düşünüyorum”**

Engelli öğrencilerin mezuniyetleri sonrasında iş bulmaları ile ilgili olarak anket katılımcılarının görüşleri Tablo:18’de görülmektedir.

**Tablo: 21 Engelli öğrencilerin mezuniyetleri sonrasında iş bulmada daha şanslı olduklarını düşünüyorum.**

Üniversite	Engelli öğrencilerin mezuniyetleri sonrasında iş bulmada daha şanslı olduklarını düşünüyorum.						Total
	Kesinlikle Katılmıyorum	Yeterince Katılmıyorum	Katılmıyorum	Katılıyorum	Yeterince Katılıyorum	Kesinlikle Katılıyorum	
Gaziantep & Bursa Uludağ	48	46	61	26	10	13	204
Polonya AHE	18	5	11	9	6	4	53
Yunanistan Thesally	28	27	8	0	2	2	67
<b>Total</b>	<b>94</b>	<b>78</b>	<b>80</b>	<b>35</b>	<b>18</b>	<b>19</b>	<b>324</b>

“Engelli Öğrencilerin mezuniyetleri sonrasında iş bulmada daha şanslı olduğunu düşünüyorum” önermesine, Türkiye’deki Üniversitelerden ankete katılan 204 katılımcıdan 155’i (%76’sı) katılmadığını belirtmiştir. Katılımcıların 49’u (%24’ü) ise önermeye katıldığını belirtmiştir.

“Engelli Öğrencilerin mezuniyetleri sonrasında iş bulmada daha şanslı olduğunu düşünüyorum” önermesine, Polonya AHE Üniversitesinden ankete katılan 53 katılımcıdan 34’ü (%64’ü) katılmadığını belirtmiştir. Ankete katılan 53 katılımcının 19’u (%36’sı) ise bu önermeye katılmadığını ve engellilerin iş bulmada daha şanslı olduğunu düşünmediğini belirtmiştir.

“Engelli Öğrencilerin mezuniyetleri sonrasında iş bulmada daha şanslı olduğunu düşünüyorum” önermesine, Yunanistan Thesally Üniversitesinden ankete katılan 67 katılımcıdan 63’ü (%94’ü) önermeye katılmadığını belirtmiştir. Sadece 4 katılımcı (%6’sı) engellilerin iş bulmada daha şanslı olduğunu belirten seçenekleri işaretlemiştir.

Ankete katılan toplamda 324 katılımcının 252’si %78’i “Engelli Öğrencilerin mezuniyetleri sonrasında iş bulmada daha şanslı olduğunu düşünüyorum” önermesine katılmadığını belirtmiştir. Ankete katılanların 72’si (%22’si) ise önermeye katıldığını ve engelli öğrencilerin mezuniyetleri sonrasında daha şanslı olduğunu belirtmiştir.





*Engelli öğrencilerin yüksek öğrenimleri sırasında eğitime erişimdeki durumlarına ilişkin anket katılımcılarının görüşleri daha iyi durumda olmasına karşılık, anket katılımcılarının büyük çoğunluğunda engellilerin mezuniyetleri sonrasında iş bulmada zorlandıkları görüşü hakimdir.*

*Bu noktada Türkiye’de kamu personeli seçme sınavlarında engellilere yönelik pozitif yönlü farklılıkların olması, engelliler için kamuda ayrılan ilave kontenjanlar bulunması olumlu değerlendirilebilecek gelişmelerdir. Ayrıca özel sektör kuruluşlarında da toplam istihdam edilen işgücünün belirli bir oranı kadar engelli personel çalıştırma zorunluluğunun olması da iyi uygulama örnekleridir.*

➤ **“Engelli bireylerin yaşadığı zorlukların farkındayım”**

Engelli bireylerin yaşadığı zorlukların farkındayım önermesi de engellilerin durumlarına ve koşullarına ilişkin çevrelerinde empati yapılıp yapılmadığı ile ilgili sonuçları vermektedir. Buna ilişkin dört Üniversiteden katılımcıların görüşleri Tablo:19’da yer almaktadır.

**Tablo: 22 Engelli bireylerin yaşadığı zorlukların farkındayım.**

Üniversite	Engelli bireylerin yaşadığı zorlukların farkındayım.						Total
	Kesinlikle Katılmıyorum	Yeterince Katılmıyorum	Katılmıyorum	Katılıyorum	Yeterince Katılıyorum	Kesinlikle Katılıyorum	
Gaziantep & Bursa Uludağ	2	7	19	25	43	108	204
Polonya AHE	1	1	2	4	11	34	53
Yunanistan Thesally	2	1	13	0	40	11	67
<b>Total</b>	<b>5</b>	<b>9</b>	<b>34</b>	<b>29</b>	<b>94</b>	<b>153</b>	<b>324</b>

Türkiye’deki Üniversitelerden ankete katılan 204 katılımcının 176’sı (%86’sı) “engelli bireylerin yaşadığı zorlukların farkındayım önermesine” katıldığını belirtmiştir. Ankete katılan 28 katılımcı (%14’ü) ise önermeye katılmadığını belirtmiştir.

Polonya AHE Üniversitesinden ankete katılan 53 katılımcının 49’u (%92’si) “engelli bireylerin yaşadığı zorlukların farkındayım önermesine” katıldığını belirtmiştir. Ankete katılan 4 katılımcı (%8’i) ise önermeye katılmadığını belirtmiştir.

Yunanistan Thesally Üniversitesinden ankete katılan 67 katılımcının 51’i (%75’i) “engelli bireylerin yaşadığı zorlukların farkındayım önermesine” katıldığını belirtmiştir. Ankete katılan 16 katılımcı (%25’i) ise önermeye katılmadığını belirtmiştir.



Toplamda ankete katılan 324 katılımcının 276'sı (%85'i) "engelli bireylerin yaşadığı zorlukların farkındayım önermesine" katıldığını belirtmiştir. 324 katılımcının 48'i ise (%15'i) önermeye katılmadığını belirtmiştir.

Bu soruda da görüldüğü gibi üniversite öğrencilerinin engelli bireylerin yaşamlarını devam ettirmede zorluk yaşadığı yönünde bir değerlendirmeleri bulunmaktadır.

➤ **13. Soru: Engellilerin Sağlık Hakları Hakkında Bilgi Sahibi Misiniz? Sorusuna İlişkin Değerlendirme**

Anketin 13. Sorusunda; engelliler için önemli bir sorun alanı olan sağlık hakları ile ilgili olarak üniversite öğrencilerinin farkındalıklarının ölçülmesi istenmiştir. Bu soruya ilişkin ankete cevap verenlerin sonuçları Tablo: 23'de görülmektedir.

**Tablo: 23 Engellilerin sağlık hakları hakkında bilgi sahibi misiniz?**

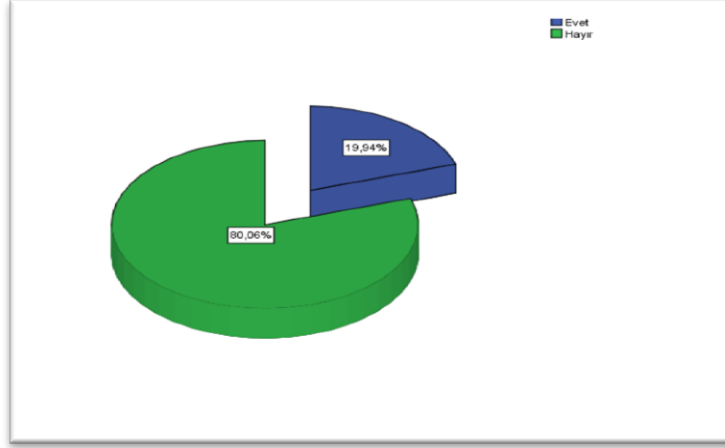
Üniversite	Engellilerin sağlık hakları hakkında bilgi sahibi misiniz?					Total
	.	..	Evet	Hayır		
Gaziantep Üniversitesi & Bursa Uludağ	0	0	0	22	182	204
Polonya	1	1	1	26	24	53
Yunanistan	0	0	0	16	51	67
<b>Total</b>	<b>1</b>	<b>1</b>	<b>1</b>	<b>64</b>	<b>257</b>	<b>324</b>

Tablo: 23'de görüldüğü gibi, "engellilerin sağlık hakları hakkında bilgi sahibi misiniz? Sorusuna Türkiye'deki iki Üniversiteden ankete katılan 204 katılımcının 182'si (%89'u) hayır cevabını verirken, 22'si ise (%11'i) evet cevabını vermiştir.

"Engellilerin sağlık hakları hakkında bilgi sahibi misiniz? Sorusuna Polonya AHE Üniversitesinden ankete katılan 53 katılımcının 24'ü (%45'i) hayır cevabını verirken, 26'sı (%49'u) ise evet cevabını vermiştir. 3 katılımcı ise cevap vermemiştir.

"Engellilerin sağlık hakları hakkında bilgi sahibi misiniz? Sorusuna Yunanistan Thesally Üniversitesinden ankete katılan 67 katılımcının 51'i (%76'sı) hayır cevabını verirken, 16'sı ise (%24'ü) evet cevabını vermiştir.

### Grafik:5 Engellilerin Sağlık Hakları Hakkında Bilgi Sahibi misiniz?



Grafik 5’de de görüldüğü gibi, tüm üniversitelerde ankete katılan 324 katılımcının 257’si (80’i) engellilerin sağlık hakları hakkında bilgi sahibi misiniz? Sorusuna hayır cevabı vermiş, 64’ü ise (%20’si) evet cevabını vermiştir.

*Ankete katılan ve büyük bir oranı engelli olmayan üniversite öğrencilerinin verdiği bu cevap projenin hipotezlerini doğrulamaktadır. Projenin çıktılarında birinin engelli hakları ile ilgili bir müfredat hazırlamak olması, özellikle sağlık haklarının da hazırlanacak müfredatta önemli bir başlık olması gerekliliğini ortaya koymaktadır.*

*Engelli bireylerin karşılaşılabilecekleri farklı tipteki sağlık durumlarına ilişkin izlenen sağlık politikaları ve uygulamaları hakkında bilgilendirilmeleri anketin bulgusu çerçevesinde de çok yararlı görülmektedir. Dünyada da engelli bireyler sağlık hizmetlerine başvurmak istediklerinde, karşılıklarına pek çok engel çıkmaktadır.*

#### ➤ **14. Soru: Engellilerin Temel Hakları Konusunda Bilgi Sahibi misiniz? Sorusuna İlişkin Değerlendirme**

Anketin 14. Sorusunda yer alan ve engellilerin temel hakları konusunda bilgi sahibi misiniz sorusunun sonuçları Tablo:24’de görülmektedir.



**Tablo: 24 Engellilerin temel hakları hakkında bilgi sahibi misiniz?**

Üniversite	Engellilerin temel hakları hakkında bilgi sahibi misiniz?		Total
	Evet	Hayır	
Gaziantep& BursaUludağ	26	178	204
Polonya	27	22	49
Yunanistan	24	43	67
<b>Total</b>	<b>77</b>	<b>243</b>	<b>320</b>

Türkiye'deki iki Üniversiteden ankete katılan 204 katılımcının 178'i (%87'si) "engellilerin temel hakları hakkında bilgi sahibi misiniz? Sorusuna hayır cevabını vermiştir. Ankete katılanların 26'sı (%13'ü) ise engellilerin temel hakları konusunda bilgi sahibi olduğunu belirterek, evet cevabını vermiştir.

Polonya AHE Üniversitesinden ankete katılan 53 katılımcının 49'u bu soruya kabul edilen cevapları vermiştir. 4 katılımcının cevabı kabul edilmemiştir. Anket Katılımcılarından 22'si (%45'i) "engellilerin temel hakları hakkında bilgi sahibi misiniz? Sorusuna hayır cevabını vermiştir. Ankete katılanların 27'si (%55'i) ise engellilerin temel hakları konusunda bilgi sahibi olduğunu belirterek, evet cevabını vermiştir.

Yunanistan Thesally Üniversitesinden ankete katılan 67 katılımcının 43'ü (%64'ü) "engellilerin temel hakları hakkında bilgi sahibi misiniz? Sorusuna hayır cevabını vermiştir. Ankete katılanların 24'ü (%36'sı) ise engellilerin temel hakları konusunda bilgi sahibi olduğunu belirterek, evet cevabını vermiştir.

Ankete katılan 4 Üniversiteden toplamda 324 katılımcının bu soruya verdikleri cevabı Tablo: 22'de görülebilir. Ankete katılan 324 katılımcının 320'si bu soruya cevap vermiş olup, 4 katılımcı soruyu cevapsız bırakmıştır. Ankete cevap veren 320 katılımcının 243'ü (%76'sı) Engellilerin hukuksal hakları hakkında bilgi sahibi misiniz? Sorusuna hayır cevabını vermiştir. Ankete katılan 77 katılımcı ise (%24'ü) evet cevabını vermiştir.

**Tablo:25 Engellilerin temel hukuksal hakları hakkında bilgi sahibi misiniz?**

	Frekans	Yüzde	Geçerli Yüzde	Kümülatif Yüzde
Valid	Evet	77	23,8	24,1
	Hayır	243	75,0	100,0
	Total	320	98,8	100,0
	Cevapsız	4	1,2	
Toplam		324	100,0	

*Projenin amaçları arasında, “Yükseköğretimdeki engelli öğrencilerin temel hak ve özgürlüklerden eşit şekilde yararlanarak, daha konforlu ve toplumsal duyarlılığın daha yüksek olduğu yaşam standartlarına ulaşmalarını ve eğitim imkânlarından ve diğer yaşam olanaklarından eşit şekilde faydalanmalarını sağlamak” yer almaktadır. Bu amaca yönelik olmak üzere, proje çıktıları arasında yer alan hazırlanacak müfredatta da, engellilerin temel hakları ile ilgili bir ders ve bu çerçevede hazırlanmış ders içeriği büyük önem taşımaktadır.*

**Grafik: 6 Engellilerin hukuksal hakları hakkında bilgi sahibi misiniz?**



- **15. Soru: “Günlük hayatımda Engellilerin yaşamlarını kolaylaştırıcı davranmaya dikkat ederim”.**

Anketin 15. Sorusunda katılımcılara “günlük hayatımda engellilerin yaşamlarını kolaylaştırıcı davranmaya dikkat ederim” önermesini 1'den 6'ya kadar derecelendirmesi istenmiştir.



**Tablo:26 Günlük hayatımda engellilerin yaşamlarını kolaylaştırıcı davranmaya dikkat ederim”.**

Üniversite							Total
	Kesinlikle Katılmıyorum	Yeterince Katılmıyorum	Katılmıyorum	Katılıyorum	Yeterince Katılıyorum	Kesinlikle Katılıyorum	
Gaziantep & BursaUludağ	4	9	20	42	69	60	204
Polonya	2	0	2	12	19	18	53
Yunanistan	0	0	10	29	28	0	67
<b>Total</b>	<b>6</b>	<b>9</b>	<b>32</b>	<b>83</b>	<b>116</b>	<b>78</b>	<b>324</b>

Anketin 15. Sorusunda “Günlük hayatımda engellilerin yaşamlarını kolaylaştırmaya dikkat ederim” önermesine Türkiye’deki Üniversitelerden ankete katılan 204 katılımcının 171’i (%84’ü) katıldığını ve engellilerin yaşamlarını kolaylaştırmaya özen gösterdiğini belirtmiştir. 33 katılımcı ise (%16’sı) önermeye katılmadığını belirten şıkları işaretlemiştir.

Polonya AHE Üniversitesinden ankete katılan 53 katılımcının 49’u (%92’si) “Günlük hayatımda engellilerin yaşamlarını kolaylaştırmaya dikkat ederim önermesine katıldığını belirtmiştir. Sadece 4 katılımcı ise (%8’i) bu önermeye katılmadığını belirtmiştir.

Yunanistan Thesally Üniversitesinden ankete katılan 67 katılımcının 57’si (%85’i) “Günlük hayatımda engellilerin yaşamlarını kolaylaştırmaya dikkat ederim önermesine katıldığını belirtmiştir. Anketin 10 katılımcısı (%15’i) ise bu önermeye katılmadığını belirtmiştir.

*Katılımcıların cevaplarında ağırlıklı olarak engellilerin yaşamlarını kolaylaştırmaya dikkat ettiği yönünde bir eğilimin olması, üniversite öğrencilerinin engelliler ile ilgili duyarlılık ve hassasiyetlerinin yüksek olduğunu göstermektedir.*

➤ **16. Soru: Sizce engellilerin en sık karşılaştığı zorluklar?**

Ankette açık uçlu olarak sorulan 16. Soruda “Sizce engellilerin en sık karşılaştığı zorluklar? Sorulmuştur. Bu soruya çok farklı cevaplar verilmiştir. Bu cevaplar Tablo:27’deki gibi gruplandırılmıştır.



Co-funded by the  
Erasmus+ Programme  
of the European Union

**Tablo: 27 Sizce Engellilerin en sık karşılaştığı zorluklar nelerdir?**

Zorluklar	Frekans	Yüzde	Geçerli Yüzde	Kümülatif Yüzde
İşsizlik	32	9,9	10,1	10,1
Sağlık Hizmetlerine Erişim	2	,6	,6	10,8
Yasal Haklar Konusunda Bilinç Yeterliliği	1	,3	,3	11,1
Ulaşım	77	23,8	24,4	35,4
Sosyal Hayata Erişim/Katılım	159	49,1	50,3	85,8
Diğer	45	13,9	14,2	100,0
Total	316	97,5	100,0	
Cevapsız	8	2,5		
<b>Total</b>	<b>324</b>	<b>100,0</b>		

Ankete 4 Üniversiteden katılan toplam 324 katılımcının 316'sı bu soruya cevap vermiştir. 8 katılımcı bu soruya cevap vermemiştir. Engellilerin en fazla zorlandıkları konunun sosyal hayata erişim/katılım (%49) konusunda olduğu görülmüştür. Daha sonra İSE ENGELLİLERİN Ulaşım konusunda zorlukları olduğu (%23) görülmüştür. İşsizlik konusu da (%10) engelliler için bir diğer zorluk konusudur.

*Engellilerin sosyal hayata erişim ve katılım zorluğu tüm dünyada önemli sorun alanlarından biridir. Engelliler toplumsal dışlanmaya maruz kalabilmektedir. Bunun en temel nedenlerinden biri olarak Dünya Engellilik Raporu 2011'de engelli bireylerin yoksulluk oranının diğer bireylere göre daha yüksek olması şeklinde ifade edilmiştir. Engelli bireylerin toplumsal yaşama katılımlarında kişisel bakım, yardım hizmeti alma, tıbbi destek malzemesi alma konularında önemli büyüklüklerde finansal kaynak ihtiyacını ortaya çıkarmaktadır.*

*Engellilerin sosyal hayata erişim ve katılımını kısıtlayan faktörler arasında finansal kaynak ve fiziksel koşulların yetersizliği yanında, toplumda bireylerin engellilere yönelik ön yargıları, engellilerin yaşam koşulları ve hakları konusunda bilgi ve bilinç yetersizliği sayılabilir.*

Düşük gelirli ve engellilere yönelik sosyal yardım programları ile yanı sıra engelli hakları ile ilgili toplumsal bilinçlendirme çalışmaları ile bu sorunun aşılması gerekmektedir. Bu konuda projenin çıktılarının da yararlı sonuçlar elde edilmesini sağlaması beklenmektedir.



### 3. Conclusions/ Recommendations (Sonuç ve Öneriler)

Projenin ilk fikri çıktısı olan anket çalışmasından elde edilen veriler, bulgular ve analizi, bundan sonra yürütülecek proje faaliyetleri için büyük önem taşımaktadır. Yapılan anket çalışması ile bir yandan anket uygulanan ve hedef kitlemiz olan Yükseköğretim öğrencilerinin engellilik ve engelli hakları ile ilgili görüşlerine ilişkin verilere ulaşılmış, diğer yandan da engelli haklarına ilişkin farkındalık düzeyleri ölçülmeye çalışılmıştır.

Türkiye, Yunanistan ve Polonya'da Yükseköğretim öğrencilerine uygulanan anketin veri ve bulguları, engellilere yönelik yaklaşımların farklılaşmasını ve olumlu yönde gelişmesini sağlayacak bir eğitim müfredatı hazırlanmasının temel kaynağını oluşturmuştur.

Müfredatın uygulanması ile de toplumun engelli bireylere yönelik farkındalığını yükseltmek ve proje kapsamındaki tüm katılımcıların, engelli bireylerin haklarına ilişkin bilinç düzeylerini arttırmaya katkıda bulunmuş olacaktır. Engelli ve engelli olmayan bireylerin bir arada yaşam kültürünü doğru bir temelde sürdürmeyi sağlamak ve gerek yükseköğretim sürecinde gerekse daha sonra mezuniyetleri sonrasında iş ve sosyal yaşamlarında karşılaşacakları sorunları azaltmak yönüyle engellilere değer yaratılması öncelikli hedefler arasındadır.

Anketin 12. ve 13. sorularının analizi yapıldığında, anket uygulanan Üniversitelerde ankete katılan öğrencilerin, engellilerin gerek sağlık, gerekse diğer hukuksal haklarına ilişkin bilgi eksiklikleri olduğunu belirten görüşe sahip oldukları görülmektedir. Ayrıca ankette yer alan "Üniversitemiz eğitim müfredatında engelli haklarını içeren bir dersin olmasını yararlı görüyorum" önermesine verilen cevaplar değerlendirildiğinde; engellilerin gerek üniversite ortamına, gerek iş yaşamına ve gerekse sosyal yaşama engellilerin eşit koşullarda katılımını engelleyen tüm engellerin ortadan kaldırılmasını sağlayacak gerek bilinçsel değişim yönünden gerekse yasal düzenlemeler yönünden var olan eksiklikleri giderecek yeniden yapılandırmaya yönelik düzenlemelere ihtiyaç bulunmaktadır. Engellilerin özellikle sosyal yaşama entegrasyon ve eğitime katılımlarında erişilebilirlik ve ulaşım gibi zorlukların aşılmasında fiziki yetersizliklerin giderilmesine ilişkin yapılanlar önemlidir. Ancak en az fiziki yeterlilikler kadar önemli olan da engelli bireylere yönelik ayrımcılık ve önyargıya dayalı yaklaşımların ortadan kalkmasının sağlanmasıdır.

Engellilerin sosyal hayata erişim ve katılım zorluğu tüm dünyada önemli sorun alanlarından biridir. Engelliler toplumsal dışlanmaya maruz kalabilmektedir. Bunun en temel





nedenlerinden biri olarak Dünya Engellilik Raporu 2011’de engelli bireylerin yoksulluk oranının diğer bireylere göre daha yüksek olması şeklinde ifade edilmiştir. Engelli bireylerin toplumsal yaşama katılımlarında kişisel bakım, yardım hizmeti alma, tıbbi destek malzemesi alma konularında önemli büyüklüklerde finansal kaynak ihtiyacını ortaya çıkarmaktadır. Engellilerin sosyal hayata erişim ve katılımını kısıtlayan faktörler arasında finansal kaynak ve fiziksel koşulların yetersizliği yanında, toplumda bireylerin engellilere yönelik ön yargıları, engellilerin yaşam koşulları ve hakları konusunda bilgi ve bilinç yetersizliği sayılabilir.

Ayrıca engellilerin işsizlik ve ulaşım ile ilgili zorlukları da öne çıkmaktadır. Bu konuda hazırlanacak müfredat ile gelecekte profesyonel iş yaşamında olacak bireylerin bilinç düzeyinin artırılması ile engelli istihdamının önemine de değinilmesi önemli görülmektedir.

Düşük gelirli ve engellilere yönelik sosyal yardım programları ile yanı sıra engelli hakları ile ilgili toplumsal bilinçlendirme çalışmaları ile bu sorunun aşılması gerekmektedir. Bu konuda projenin çıktılarının da yararlı sonuçlar elde edilmesini sağlaması beklenmektedir.

Sonuç olarak tüm yaşam alanlarına engelli olan ve engelli olmayan tüm bireylerin eşit katılım olanağını engelleyen tüm engellerin ortadan kaldırılmasında, toplumsal bilinç düzeyinin ve farkındalığın artırılmasının etki gücü fazladır. Bunun için üniversitelerde yapılabilecekler;

- Özellikle yükseköğretim kurumlarında bulunan engelli birimlerinin rehberlik ve danışmanlık faaliyetlerinde etkin olması,
- Eğitim materyallerine erişim konusunda yenilikçi ve teknolojik kolaylıklardan yararlanılması,
- Engelli öğrencilere yükseköğrenimleri sırasında hakları konusunda bilgilendirilmelerini sağlamak üzere bilgi merkezlerinin kurulması olarak sıralanabilir.

## References